

UCHWAŁA Nr 83/2020
ZARZĄDU POWIATU W ZWOLENIU
z dnia 9 marca 2020 r.

zmieniająca uchwałę w sprawie uchwalenia Regulaminu Organizacyjnego Starostwa Powiatowego w Zwoleniu

Na podstawie art. 32 ust. 2 pkt 6 ustawy z dnia 5 czerwca 1998 r. o samorządzie powiatowym (Dz. U. z 2019 r. poz. 511, z późn. zm.) Zarząd Powiatu uchwała, co następuje:

§ 1.

W Regulaminie Organizacyjnym Starostwa Powiatowego w Zwoleniu stanowiącym załącznik do Uchwały Nr 119/2017 Zarządu Powiatu w Zwoleniu z dnia 24 lutego 2017 r. w sprawie uchwalenia Regulaminu Organizacyjnego Starostwa Powiatowego w Zwoleniu, zmienionym Uchwałą Nr 214/2018 Zarządu Powiatu w Zwoleniu z dnia 29 sierpnia 2018 r. wprowadza się następujące zmiany:

- 1) w § 7 ust. 7 otrzymuje brzmienie:

„7. Staroście podlegają bezpośrednio: Wicestarosta, Sekretarz, Skarbnik, Radca Prawny, Wydział Komunikacji i Transportu, Wydział Geodezji, Katastru i Gospodarki Nieruchomościami, Referat Inwestycji i Rozwoju, Wieloosobowe Stanowisko Pracy ds. Kadrowo-Płacowych, Wieloosobowe Stanowisko Pracy ds. Bezpieczeństwa i Zarządzania Kryzysowego, Audytor Wewnętrzny i Powiatowy Rzecznik Konsumentów.”;

- 2) w § 9 ust.7 otrzymuje brzmienie:

„7. Sekretarzowi podlegają bezpośrednio: Biuro Obsługi Rady i Zarządu Powiatu, Sekretariat, Wieloosobowe Stanowisko Pracy ds. Informatyki, Wieloosobowe Stanowisko Pracy ds. Gospodarczych i Stanowisko Pracy ds. Kultury, Sportu i Promocji Powiatu.”;

- 3) w § 14 w pkt 4 dodaje się lit. a w brzmieniu:

„a) Geolog Powiatowy (symbol GP).”;

- 4) w § 18 w ust. 2:

a) w pkt 1 w lit. v średnik zastępuje się przecinkiem i dodaje się lit. w w brzmieniu:

„w) nakładanie kar pieniężnych w drodze decyzji administracyjnych za naruszenie obowiązku rejestracji pojazdu lub obowiązku zawiadomienia starosty o nabyciu lub zbyciu pojazdu;”;

b) w pkt 3 w lit. h średnik zastępuje się przecinkiem i dodaje się lit. i w brzmieniu:

„i) wydawanie dyspozycji przewiezienia lub holowania zatrzymanego w wyniku kontroli pojazdu z odpadami do najbliższego dostępnego miejsca wyznaczonego w wojewódzkim planie gospodarki odpadami, spełniającego warunki magazynowania odpadów;”;

c) skreśla się pkt 4;

5) § 20 otrzymuje brzmienie:

„§ 20. Wydział Rolnictwa Leśnictwa i Ochrony Środowiska – „RLOŚ”

1. Pracą wydziału kieruje Naczelnik.
2. W strukturze organizacyjnej wydziału wyodrębnia się komórkę - Geolog Powiatowy.
3. Do zadań wydziału należy:
 - 1) w zakresie ochrony środowiska:
 - a) przygotowywanie dla Zarządu Powiatu opinii do projektów gminnych programów ochrony środowiska oraz ich aktualizacji,
 - b) przygotowywanie projektu uchwały Rady Powiatu w celu uchwalenia powiatowego programu ochrony środowiska oraz jego aktualizacji,
 - c) przygotowywanie co 2 lata projektu raportu z wykonania powiatowego programu ochrony środowiska dla Zarządu Powiatu,
 - d) opiniowanie projektu uchwały w sprawie programu ochrony powietrza dla zarządu województwa,
 - e) opiniowanie projektu uchwały w sprawie planu działań krótkoterminowych dla zarządu województwa,
 - f) opiniowanie projektu uchwały w sprawie ograniczenia lub zakazu w zakresie eksploatacji instalacji, w których następuje spalanie paliw w celu zapobieżenia negatywnemu oddziaływaniu na zdrowie ludzi lub na środowisko,
 - g) prowadzenie identyfikacji potencjalnych historycznych zanieczyszczeń powierzchni ziemi oraz sporządzanie i aktualizowanie wykazu potencjalnych historycznych zanieczyszczeń powierzchni ziemi,
 - h) przyjmowanie zgłoszeń stwierdzających potencjalne historyczne zanieczyszczenie powierzchni ziemi,
 - i) przygotowywanie opinii w sprawie projektu decyzji ustalającej plan remediacji historycznego zanieczyszczenia powierzchni ziemi wydawanej przez Regionalnego Dyrektora Ochrony Środowiska,
 - j) wydawanie decyzji o dopuszczalnym poziomie hałasu,
 - k) przygotowywanie projektu uchwały dla Rady Powiatu w sprawie ewentualnego wprowadzenia ograniczenia lub zakazu używania jednostek pływających lub niektórych ich rodzajów na określonych zbiornikach powierzchniowych wód stojących oraz wodach płynących jeżeli jest to konieczne do zapewnienia odpowiednich warunków akustycznych na terenach przeznaczonych na cele rekreacyjno – wypoczynkowe,
 - l) przygotowywanie projektu uchwały dla Rady Powiatu w celu wyznaczenia obszarów cichych w aglomeracji lub obszarów cichych poza aglomeracją, uwzględniającej szczególnie potrzeby ochrony przed hałasem tych obszarów i podającej wymagania zapewniające utrzymanie poziomu hałasu co najmniej na istniejącym poziomie,
 - m) przygotowywanie projektu uchwały dla Rady Powiatu w sprawie tworzenia obszaru ograniczonego użytkowania,

- n) przyjmowanie wyników pomiarów wielkości emisji z instalacji,
- o) nakładanie obowiązku wykonywania dodatkowych pomiarów wielkości emisji na prowadzącego instalację,
- p) przyjmowanie zgłoszeń instalacji, z których emisja nie wymaga pozwolenia oraz wnoszenie sprzeciwu do rozpoczęcia eksploatacji instalacji lub wydawanie zaświadczeń o braku podstaw do wniesienia sprzeciwu do rozpoczęcia eksploatacji instalacji,
- q) ustalanie wymagań w zakresie ochrony środowiska dotyczących eksploatacji instalacji, z których emisja nie wymaga pozwolenia, w przypadkach uzasadnionych koniecznością ochrony środowiska,
- r) wydawanie pozwoleń: zintegrowanych, na wprowadzanie gazów i pyłów do powietrza, na wytwarzanie odpadów lub odmowa udzielenia pozwolenia, wygaszanie, cofanie i ograniczanie pozwoleń oraz nadzór i kontrola w zakresie wydawanych pozwoleń,
- s) wydawanie decyzji w sprawie zmiany pozwolenia w zakresie oznaczenia prowadzącego instalację, dla podmiotu, który stał się prowadzącym instalację lub jej oznaczoną część lub przejmuje prawa i obowiązki wynikające z pozwoleń dotyczących tej instalacji,
- t) ustanawianie w uzgodnieniu z regionalnym dyrektorem ochrony środowiska decyzji udzielającej pozwolenia zintegrowanego, na wprowadzenie gazów i pyłów do powietrza lub na wytwarzanie odpadów, zabezpieczenia roszczeń z tytułu wystąpienia negatywnych skutków w środowisku oraz szkód w środowisku w rozumieniu ustawy z dnia 13 kwietnia 2007 r. o zapobieganiu szkodom w środowisku i ich naprawie, jeżeli przemawia za tym szczególnie ważny interes społeczny związany z ochroną środowiska, a w szczególności z zagrożeniem pogorszeniem stanu środowiska w znacznych rozmiarach,
- u) wydawanie, cofanie lub ograniczanie pozwoleń na wprowadzenie do powietrza gazów i pyłów z instalacji objętych postępowaniem kompensacyjnym w zakresie, w jakim uczestnicy postępowania wyrazili zgodę,
- v) wydawanie decyzji o nałożeniu na prowadzącego instalację kwalifikowaną jako przedsięwzięcie mogące potencjalnie znacząco oddziaływać na środowisko w rozumieniu ustawy z dnia 3 października 2008 r. o udostępnianiu informacji o środowisku i jego ochronie, obowiązku sporządzenia i przedłożenia przeglądu ekologicznego,
- w) sporządzanie sprawozdań oraz naliczenie opłat za korzystanie ze środowiska dla Starostwa,
- x) występowanie do marszałka z wnioskiem o wydanie zaświadczenia o nie zaleganiu w opłatach za korzystanie ze środowiska,
- y) nakładanie na podmiot negatywnie oddziałujący na środowisko obowiązku ograniczenia oddziaływania na środowisko i jego zagrożenia lub przywrócenia środowiska do stanu właściwego, a w przypadku braku możliwości nałożenia takiego obowiązku do uiszczenia na rzecz budżetu właściwej gminy kwoty pieniężnej odpowiadającej proporcjonalnie wielkości szkody,

- z) kontrola przestrzegania i stosowania przepisów o ochronie środowiska w zakresie objętym właściwością Starosty,
 - aa) współpraca ze służbami ochrony środowiska,
 - ab) udostępnianie znajdujących się w posiadaniu informacji o środowisku i jego ochronie,
 - ac) prowadzenie i udostępnianie publicznie dostępnego wykazu danych o dokumentach zawierających informację o środowisku i jego ochronie,
 - ad) wydawanie decyzji o odmowie udostępnienia informacji o środowisku i jego ochronie;
- 2) w zakresie odpadów:
- a) wydawanie zezwoleń na zbieranie odpadów, przetwarzanie odpadów, na zbieranie i przetwarzanie odpadów lub odmowa wydania zezwoleń oraz stwierdzenie ich wygaśnięcia,
 - b) wydawanie pozwoleń na wytwarzanie odpadów, pozwoleń na wytwarzanie odpadów uwzględniające zbieranie lub odmowa wydania pozwoleń oraz stwierdzenie ich wygaśnięcia,
 - c) wzywianie posiadacza odpadów, który uzyskał zezwolenie na zbieranie odpadów lub zezwolenie na przetwarzanie odpadów do niezwłocznego zaniechania naruszeń przepisów ustawy o odpadach w zakresie działalności objętej zezwoleniem lub działaniem niezgodnym z wydanym zezwoleniem,
 - d) cofanie zezwoleń w przypadkach gdy posiadacz odpadów mimo wezwania nadal narusza przepisy ustawy lub działa niezgodnie z wydanym zezwoleniem,
 - e) orzekanie w drodze decyzji o zwrocie zabezpieczenia roszczeń na wniosek posiadacza odpadów,
 - f) nakładanie obowiązków na sprawcę wypadku, dotyczących gospodarowania odpadami z wypadków, w tym obowiązku przekazania ich wskazanemu posiadaczowi odpadów, jeżeli wymagają tego względy ochrony życia, zdrowia ludzi lub środowiska,
 - g) gospodarowanie odpadami z wypadków oraz w przypadkach braku możliwości ustalenia sprawcy wypadku albo bezskutecznej egzekucji wobec sprawcy wypadku występowanie z wnioskiem do Wojewódzkiego Funduszu Ochrony Środowiska i Gospodarki Wodnej o pokrycie kosztów gospodarowania tymi odpadami,
 - h) przekazywanie kopii wydanych decyzji, pozwoleń, zezwoleń, zestawienia rejestrów właściwym organom,
 - i) podejmowanie działań w przypadku konieczności niezwłocznego usunięcia odpadów i gospodarowania nimi ze względu na zagrożenie dla życia lub zdrowia ludzi lub środowiska, gdy obowiązek usunięcia odpadów powstał w związku z wydaniem decyzji o cofnięciu decyzji związanej z gospodarką odpadami, stwierdzeniem nieważności, uchycieniem lub jej wygaśnięciem,
 - j) weryfikowanie zgodności ze stanem rzeczywistym prowadzonej przez posiadaczy odpadów ewidencji odpadów w ramach dostępu do BDO;
- 3) w zakresie prawa wodnego:

- a) wydawanie decyzji w sprawie zatwierdzenia, poprawienia lub odmowy zatwierdzenia statutu spółki wodnej, a także wprowadzenia zmian w statucie lub odmowy wprowadzenia zmian,
- b) ustalanie w drodze decyzji wysokości i rodzaju świadczeń dla osób fizycznych lub prawnych nie będących członkami spółki wodnej odnoszących korzyści z urządzeń spółki lub przyczyniających się do zanieczyszczenia wody,
- c) sprawowanie nadzoru i kontroli nad działalnością spółek wodnych,
- d) wydawanie decyzji orzekających o nieważności w całości lub w części uchwał spółki wodnej, sprzecznych z prawem lub statutem spółki oraz wstrzymywanie wykonania takiej uchwały,
- e) rozwiązywanie w drodze decyzji zarządu spółki wodnej i wyznaczanie osoby pełniącej jego funkcje w przypadku powtarzającego się naruszenia prawa lub statutu spółki przez ten zarząd,
- f) ustanawianie w drodze decyzji zarządu komisarycznego w przypadku gdy walne zgromadzenie członków spółki nie dokona wyboru nowego zarządu,
- g) wydawanie decyzji w sprawie rozwiązania spółki wodnej w przypadku naruszania prawa lub statutu, upływu terminu na jaki został powołany zarząd komisaryczny, a walne zgromadzenia nie dokonało wyboru nowego zarządu, mniejszej niż trzy liczby członków oraz wyznaczanie likwidatora spółki i ustalanie wysokości jego wynagrodzenia,
- h) występowanie z wnioskiem o wykreślenie likwidowanej spółki wodnej z systemu informacyjnego gospodarki wodnej,
- i) współpraca z organami samorządowymi i jednostkami bezpośrednio nadzorującymi urządzenia melioracji szczegółowej,
- j) wydawanie na wniosek właściciela nieruchomości decyzji określającej wysokość odszkodowania, jeżeli szkoda wystąpiła na skutek wejścia w życie aktów prawa miejscowego, dotyczącego:
- korzystania z każdej wody w sytuacjach nadzwyczajnych,
 - ustanowienia przez wojewodę strefy ochrony, obejmującej teren ochrony bezpośredniej i teren ochrony pośredniej ujęcia wody,
 - ustanowienia przez wojewodę obszaru ochronnego zbiorników wód podziemnych i powierzchniowych,
 - przyjęcia przez wojewodę planu utrzymania wód,
 - ustanowienia w drodze uchwały rady powiatu strefy ochronnej urządzeń pomiarowych służb państwowych,
- k) wydawanie decyzji stwierdzającej przejście do zasobu nieruchomości Skarbu Państwa gruntów pokrytych śródlądowymi wodami płynącymi oraz ich wykreślenie z tego zasobu na wniosek właściwego podmiotu,
- l) wydawanie decyzji stwierdzającej przejście do zasobu nieruchomości gruntów oraz urządzeń wodnych lub ich części, oraz ich wykreślenie na wniosek właściwego podmiotu,
- m) wydawanie decyzji stwierdzającej wygaśnięcie trwałego zarządu wód, gruntów pokrytych wodami oraz pozostałych nieruchomości, na wniosek właściwego

dyrektora regionalnego zarządu gospodarki wodnej Wód Polskich albo właściwego marszałka województwa,

n) przekazywanie danych wchodzących w zakres informacji gromadzonych w systemie informacyjnym gospodarowania wodami (hydroportal),

o) opiniowanie w zakresie powołania i odwołania przez dyrektora regionalnego zarządu na stanowisko kierownika nadzoru wodnego,

p) współdziałanie z organami wykonującymi kontrolę gospodarowania wodami w wykonywaniu czynności kontrolnych”;

4) w zakresie ochrony przyrody:

a) prowadzenie i aktualizacja rejestru zwierząt należących do gatunków podlegających ograniczeniom na podstawie przepisów prawa Unii Europejskiej oraz wydawanie zaświadczeń potwierdzających wpis do rejestru,

b) wydawanie zezwoleń na usunięcie drzew i krzewów z nieruchomości będących własnością gminy,

c) wydawanie decyzji w sprawie nałożenia kary pieniężnej za usunięcie drzew i krzewów bez zezwolenia z nieruchomości będących własnością gminy;

5) w zakresie ustawy o lasach i ustawy o przeznaczeniu gruntów do zalesienia:

a) sprawowanie nadzoru nad gospodarką leśną w lasach nie stanowiących własności Skarbu Państwa,

b) wydawanie decyzji w przypadku nie wykonania przez właścicieli lasów zabiegów profilaktycznych i ochronnych,

c) wydawanie decyzji o wykonaniu na koszt Nadleśnictw zabiegów zwalczających i ochronnych w lasach nie stanowiących własności Skarbu Państwa w razie wystąpienia organizmów szkodliwych w stopniu zagrażającym trwałości lasu,

d) prowadzenie spraw dotyczących przyznania środków z budżetu państwa na finansowanie kosztów przebudowy lub odnowienia drzewostanu w lasach nie stanowiących własności Skarbu Państwa zniszczonych w wyniku klęsk żywiołowych,

e) wydawanie decyzji o zmianie lasu na użytek rolny w przypadkach szczególnie uzasadnionych potrzeb właścicieli lasów,

f) wydawanie decyzji o przyznaniu dotacji dla osób fizycznych na częściowe lub całkowite pokrycie kosztów zalesienia gruntów określonych miejscowym planem zagospodarowania przestrzennego,

g) ocena udatności upraw leśnych w czwartym lub piątym roku od założenia uprawy, dokonanej na podstawie przepisów unijnych,

h) przekwalifikowywanie gruntów rolnych na leśne po zakwalifikowaniu uprawy leśnej jako udaną,

i) dokonywanie czynności cechowania drewna oraz wydawanie dokumentu stwierdzającego legalność pozyskania drewna w lasach nie stanowiących własności Skarbu Państwa,

j) wydawanie decyzji, w uzgodnieniu z właścicielem lasu i po zasięgnięciu opinii rady gminy uznającej las nie stanowiący własności Skarbu Państwa za ochronny lub pozbawienie go tego charakteru,

- k) wydawanie decyzji określających zadania z zakresu gospodarki leśnej dla lasów rozdrobnionych o powierzchni do 10 ha, nie stanowiących własności Skarbu Państwa, na podstawie inwentaryzacji stanu lasu,
 - l) przeprowadzanie procedur dotyczących zlecenia wykonania uproszczonych planów urządzania lasów i inwentaryzacji stanu lasów rozdrobnionych do 10 ha nie stanowiących własności Skarbu Państwa oraz rozpatrywanie zastrzeżeń wnoszonych do projektów tych planów przez właścicieli tych lasów,
 - m) nadzorowanie wykonywania zadań określonych w uproszczonych planach urządzania lasów nie stanowiących własności Skarbu Państwa,
 - n) wydawanie decyzji na pozyskiwanie drewna niezgodnie z uproszczonym planem urządzania lasu lub decyzję z zakresu gospodarki leśnej, wyłącznie w przypadkach losowych,
 - o) wydawanie decyzji dla właścicieli lasu, którzy nie wykonują swoich obowiązków zawartych w uproszczonych planach urządzania lasu lub decyzji z zakresu gospodarki leśnej,
 - p) wydawanie nadleśnictwom opinii w zakresie rocznego planu zalesienia gruntów nie stanowiących własności Skarbu Państwa,
 - q) wydawanie zaświadczeń stwierdzających czy działka przeznaczona do sprzedaży jest objęta uproszczonym planem urządzania lasu, inwentaryzacją stanu lasu lub decyzją starosty ww. zakresie,
 - r) przygotowywanie i składanie wniosków na środki finansowe na wypłaty ekwiwalentów należnych właścicielom gruntów rolnych za wyłączenie tych gruntów z upraw rolnych i prowadzenie uprawy leśnej oraz sporządzanie miesięcznych list wypłat ekwiwalentów,
 - s) wydawanie decyzji o przeniesieniu praw i obowiązków związanych z prowadzeniem uprawy leśnej oraz ekwiwalentów,
 - t) wydawanie decyzji o wstrzymaniu wypłaty ekwiwalentów w przypadku prowadzenia uprawy leśnej niezgodnie z planem zalesienia lub uproszczonym planem urządzania lasu,
 - u) wydawanie decyzji o wstrzymaniu wypłaty ekwiwalentów i nakazywanie zwrotu pobranego ekwiwalentu wraz z odsetkami ustawowymi w przypadku zniszczenia uprawy w wyniku celowego działania;
- 6) w zakresie prawa łowieckiego:
- a) wydawanie zezwoleń na chwytanie i przetrzymywanie zwierzyny poza polowaniami i odłowami,
 - b) wydawanie zezwoleń na hodowanie lub utrzymywanie chartów rasowych lub ich mieszańców, odmowa wydania zezwolenia oraz cofanie zezwolenia,
 - c) prowadzenie spraw związanych z wydzierżawieniem polnych obwodów łowieckich na wniosek Polskiego Związku Łowieckiego,
 - d) określanie wysokości czynszów dzierżawnych dzierżawcom polnych obwodów łowieckich,
 - e) rozdysponowywanie czynszów dzierżawnych na nadleśnictwa i gminy,

- f) wydawanie zezwoleń na odłów lub odstrzał redukcyjny zwierzyny w przypadkach zagrożenia prawidłowego funkcjonowania obiektów produkcyjnych i użyteczności publicznej;
- 7) w zakresie rybactwa śródlądowego:
 - a) wydawanie kart wędkarskich i kart łowiectwa podwodnego,
 - b) wydawanie zezwoleń na przegradzanie sieciowymi rybackimi narzędziami połowowymi więcej niż połowy szerokości łóżyska wody płynącej nie zaliczanej do śródlądowych wód żeglownych,
 - c) rejestracja sprzętu pływającego służącego do połowu ryb,
 - d) przygotowywanie projektu uchwały o powołaniu Społecznej Straży Rybackiej;
- 8) w zakresie ochrony zwierząt:
 - a) współdziałanie z samorządem lekarsko-weterynaryjnym oraz z innymi instytucjami i organizacjami społecznymi, których statutowym celem działania jest ochrona zwierząt,
 - b) współpraca z Powiatową Inspekcją Weterynaryjną,
 - c) opiniowanie w zakresie wydawanych przez marszałka województwa zezwoleń na preparowanie zwłok zwierząt w celu naukowym, dydaktycznym i edukacyjnym.
- 4. Do zadań komórki Geolog Powiatowy należy:
 - 1) udzielanie i odmawianie udzielenia koncesji na wydobywanie kopalin objętych prawem własności nieruchomości gruntowej na obszarze udokumentowanego złoża nie przekraczającym 2 ha oraz rocznym wydobywaniem nie przekraczającym wydobywania 20 000 m³;
 - 2) sprawowanie nadzoru i kontroli w zakresie wykonywania przez przedsiębiorcę uprawnień z tytułu koncesji, w tym w zakresie projektowania prac geologicznych oraz sporządzania dokumentacji geologicznych;
 - 3) zmiany udzielonej koncesji oraz przenoszenia koncesji na rzecz innego podmiotu,
 - 4) cofanie koncesji lub ograniczenia jej zakresu;
 - 5) stwierdzenia wygaśnięcia koncesji;
 - 6) prowadzenia i aktualizacji Systemu Teleinformatycznego Centralnej Ewidencji i Informacji o Działalności Gospodarczej (CEIDG) w zakresie danych dotyczących koncesji na wydobywanie kopalin ze złóż;
 - 7) wydawanie decyzji w sprawach rekultywacji i zagospodarowania;
 - 8) przyjmowanie i analiza informacji o zmianach zasobów złoża kopaliny oraz nakazywanie dokonania obmiaru wyrobisk i przedłożenia operatu ewidencyjnego;
 - 9) określanie wysokości należnej opłaty eksploatacyjnej, w razie stwierdzenia braku wpłaty opłaty lub wniesienia jej w wysokości innej niż należna;
 - 10) określanie wysokości opłaty dodatkowej w razie wykonywania działalności z rażącym naruszeniem warunków określonych w koncesji lub w zatwierdzonym albo w podlegającym zgłoszeniu projekcie robót geologicznych;
 - 11) zatwierdzanie lub odmowa zatwierdzenia projektów robót geologicznych oraz przyjmowanie zgłoszeń o zamiarze rozpoczęcia robót geologicznych;
 - 12) wnoszenie sprzeciwu do rozpoczęcia robót geologicznych dla zgłoszeń projektu robót geologicznych nie wymagających zatwierdzenia;

- 13) nakazywanie temu, kto uzyskał decyzję o zatwierdzeniu projektu robót geologicznych, wykonanie, za wynagrodzeniem, dodatkowych czynności, w szczególności robót, badań, pomiarów lub pobrania dodatkowych próbek;
- 14) nakazanie zmiany dokumentacji geologicznej, a w razie potrzeby wykonania dodatkowych prac geologicznych;
- 15) zatwierdzanie lub odmowa zatwierdzenia dokumentacji geologicznych złóż kopalin, hydrogeologicznych, geologiczno-inżynierskich i innych oraz dodatku do dokumentacji geologicznej;
- 16) gromadzenie, ewidencjonowanie, archiwizowanie, ochrona i udostępnianie informacji geologicznej;
- 17) wyrażanie zgody na przeklasyfikowanie geologicznych zasobów bilansowych;
- 18) przyjmowanie dodatku do projektu zagospodarowania złoża lub odmowa realizacji zamierzonych zmian;
- 19) przekazywanie państwowej służbie geologicznej dokumentów stanowiących podstawę dokonania wpisu do rejestru obszarów górniczych, w tym map obszarów górniczych oraz współdziałanie w prowadzeniu ewidencji i bilansowaniu złóż kopalin;
- 20) współdziałanie z organami nadzoru górniczego w przypadkach ewidentnego naruszenia przepisów prawa geologicznego i górniczego;
- 21) opiniowanie dotyczące rozwiązań przyjętych w projekcie studium uwarunkowań i kierunków zagospodarowania przestrzennego gminy z zakresu występowania obszarów naturalnych zagrożeń geologicznych oraz udokumentowanych złóż kopalin i zasobów wód podziemnych;
- 22) opiniowanie projektów miejscowego planu zagospodarowania przestrzennego w zakresie udokumentowanych złóż kopalin i wód podziemnych oraz w zakresie terenów zagrożonych osuwaniem się mas ziemnych;
- 23) uzgadnianie projektów decyzji lokalizacji inwestycji celu publicznego w zakresie terenów zagrożonych osuwaniem się mas ziemnych i udokumentowanych złóż kopalin i wód podziemnych;
- 24) prowadzenie obserwacji terenów zagrożonych ruchami masowymi ziemi oraz terenów, na których występują te ruchy, a także prowadzenia rejestru zawierającego informacje o tych terenach.”;

6) w § 26 w pkt 1 lit c otrzymuje brzmienie:

„c) prowadzenie odrębnie dla każdego pracownika akt osobowych oraz dokumentacji w sprawach związanych ze stosunkiem pracy,”;

7) w § 28 w pkt 1:

a) litera c otrzymuje brzmienie:

„c) przygotowywanie projektu planu sieci publicznych szkół ponadpodstawowych,”;

b) litera p otrzymuje nowe brzmienie:

„p) prowadzenie spraw związanych z przyznawaniem uczniom szkół prowadzonych przez powiat zwoleński nagród i stypendiów Starosty Zwoleńskiego,”;

- 8) Załącznik do Regulaminu Organizacyjnego Starostwa Powiatowego w Zwoleniu – Schemat Organizacyjny Starostwa Powiatowego w Zwoleniu otrzymuje brzmienie określone w załączniku do uchwały.

§ 2.

Nadzór nad wykonaniem uchwały powierza się Sekretarzowi Powiatu.

§ 3.

Uchwała wchodzi w życie z dniem podjęcia.

Podpisali:

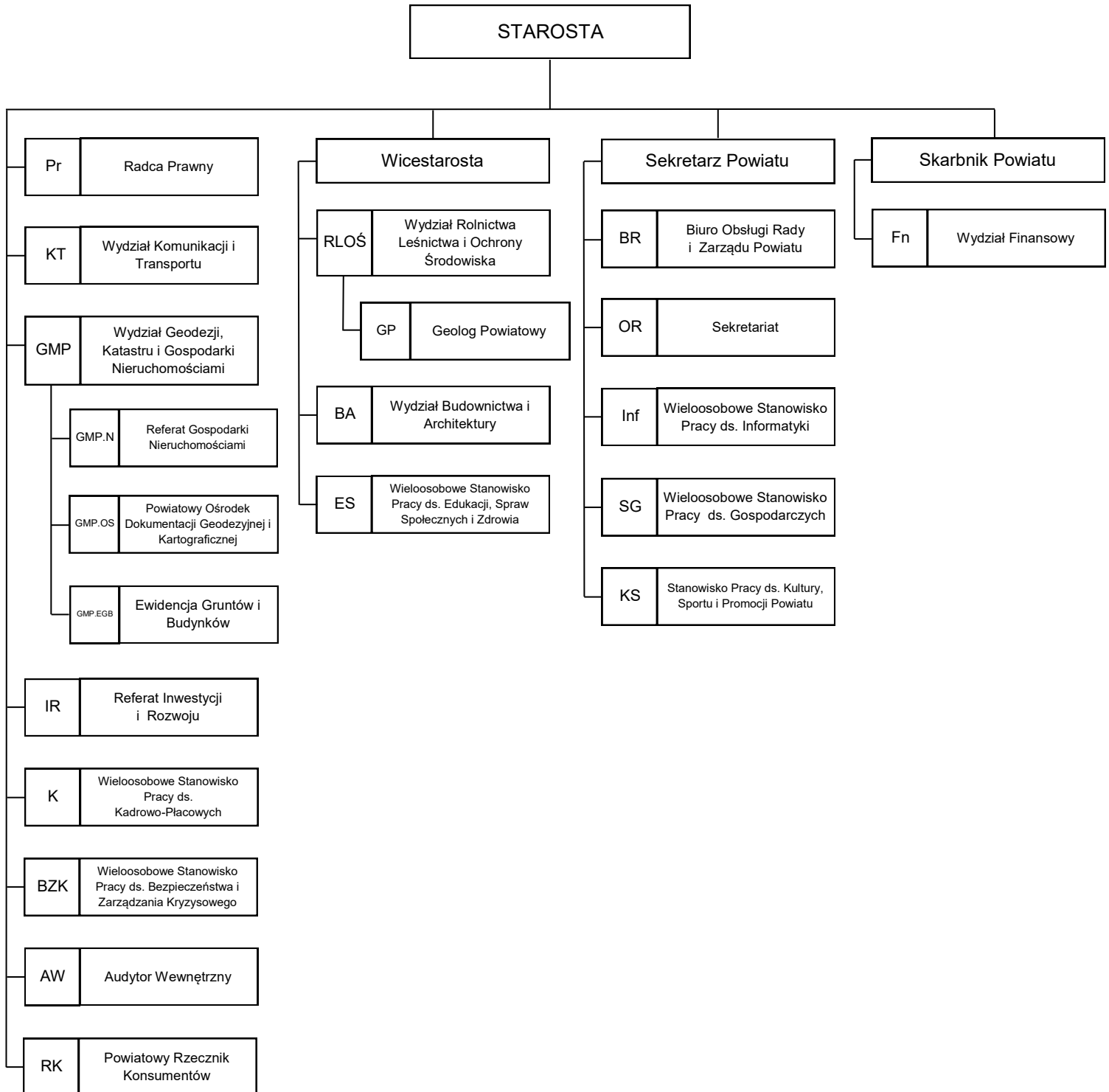
Członkowie Zarządu:

1. Waldemar Urbański - Wicestarosta
2. Mirosław Chołuj
3. Jerzy Kamioka
4. Andrzej Skorek

Przewodniczący Zarządu

Stefan Bernaciak

SCHEMAT ORGANIZACYJNY STAROSTWA POWIATOWEGO W ZWOLENIU



Podpisał:
Starosta
Stefan Bernaciak

Legenda:

Symbol	Nazwa wydziału / referatu / stanowiska
--------	--

UZASADNIENIE

Zgodnie z art. 32 ust. 2 pkt 6 ustawy z dnia 5 czerwca 1998 r. o samorządzie powiatowym (Dz. U. z 2019 r. poz. 511, z późn. zm.) uchwalanie regulaminu organizacyjnego starostwa powiatowego należy do zadań zarządu powiatu. Zmiany regulaminu uchwała się w trybie właściwym do jego uchwalania.

Zmianie uległa struktura organizacyjna w ten sposób, że w Wydziale Rolnictwa, Leśnictwa i Ochrony Środowiska wyodrębniono nową komórkę organizacyjną Geolog Powiatowy (symbol GP) i przypisano do tej komórki zadania. Zgodnie bowiem z dyspozycją art. 156 ust. 2 pkt 3 ustawy z dnia 9 czerwca 2011 roku Prawo geologiczne i górnicze (t.j. Dz. U. z 2019 r. poz. 868 z późn. zm.) starosta – jako organ administracji geologicznej winien wykonywać zadania przy pomocy geologa powiatowego, posiadającego potwierdzone kwalifikacje. Do tej pory zadania te wykonywał inspektor zatrudniony w Wydziale Rolnictwa, Leśnictwa i Ochrony Środowiska, nie posiadający potwierdzonych kwalifikacji geologa.

Ponadto zmieniono umiejscowienie Rzecznika Praw Konsumentów w strukturze organizacyjnej, w ten sposób, że jest on podporządkowany bezpośrednio staroście, co jest wymogiem wynikającym z art. 40 ust. 3 ustawy z dnia 16 lutego 2007 r. o ochronie konkurencji i konsumentów (t.j. Dz. U. z 2019 r. poz. 369 z późn. zm.).

Zostały także zmienione nieliczne zadania komórek organizacyjnych, w związku ze zmianą przepisów prawa w danym zakresie.

Powyższe zmiany skutkowały zmianą schematu organizacyjnego Starostwa Powiatowego w Zwoleniu stanowiącego załącznik do Regulaminu Organizacyjnego.

Podpisała:
Sekretarz Powiatu
Edyta Sulima